

n°48

JUIN  
2022

# c'est ma ville



Le magazine de La Motte-Servolex



→ Village et Relais pour la vie



## DOSSIER

Budget citoyen : valoriser et concrétiser les initiatives habitantes

P.4-5



## ÉCO HAMEAU

2022, le site se dessine

P.8



## SPORTS ADAPTÉS

Les clubs s'engagent

P.14



Spectacle "Z-D" par la compagnie Solfasirc – Vendredi 3 juin.



Fresque réalisée par le collectif de La Maise pour le lancement de la refonte de l'Atlas de la Biodiversité Communal. Samedi 26 mars.



Séance de lecture lors des animations "Mon petit doigt m'a dit" sur le thème "Cette année c'est pas pareil" pour les enfants de 0 à 6 ans. Événement organisé par la Bibliothèque des deux mondes du 30 mars au 9 avril.



## C'est ma ville,

le magazine de La Motte-Servolex  
Publication trimestrielle éditée  
par la ville de La Motte-Servolex

### Directeur de la publication :

Luc Berthoud,  
maire de La Motte-Servolex

### Rédactrice en chef :

Cécile Ronayette

### Rédaction :

Cécile Ronayette, Fostine Silvestre,  
service communication  
04 79 65 17 84

communication@mairie-lamotteservolex.fr

### Conception-réalisation :

Suhas Tupe

### Distribution dans les boîtes

#### aux lettres de la ville :

Tonton Livraison et Filip'

### Impression :

imprimerie Gonnet

### Crédits photos :

ville de La Motte-Servolex, Laure Fromentin,  
Patrick Ménard

### Photo de couverture :

Village et Relais pour la vie

### Tirage :

6 400 exemplaires

### Dépôt légal :

juin 2022

36 avenue Costa de Beauregard  
BP 20043

73292 La Motte-Servolex cedex  
www.mairie-lamotteservolex.fr



## P.4-5

### DOSSIER

Budget citoyen : valoriser et concrétiser  
les initiatives habitantes

## P.6-7

### AGRICULTURE

La ville soutient l'agriculture locale et biologique  
Le territoire accueille trois nouvelles exploitations

## P.8

### ÉCO HAMEAU

2022, le site se dessine

## P.9

### AMÉNAGEMENTS

## P.10

### RÉTROSPECTIVE



## P.11

### À DÉCOUVRIR

## P.12-13

### ACTUALITÉS

## P.14

### SPORTS ADAPTÉS

Les clubs s'engagent

## P.15

### ÉTAT-CIVIL

## P.16

### EN IMAGES

La ville et l'association les Jardins  
de La Picolette ont inauguré le jardin  
partagé de La Motte-Servolex  
à l'occasion de l'événement Biodiversité  
à Jardin – Samedi 26 mars.



*Cheie Madame,  
Chei Joricien,*

**L**es semaines écoulées ont été marquées par un important moment démocratique avec les élections présidentielles et législatives. Comme c'est le cas à l'occasion de l'ensemble des scrutins, les motteraines et les motterains ont démontré un grand sens civique avec une participation supérieure aux moyennes départementales et nationales.

Alors que nombre de nos compatriotes s'interroge sur l'utilité de se rendre aux urnes et que notre république peut paraître, sous beaucoup d'aspects, perfectible, nous devons mesurer la chance que nous avons de vivre au sein d'une nation où chaque citoyen a, entre ses mains, le moyen de changer la destinée collective.

L'actualité, avec l'invasion de l'Ukraine qui se poursuit encore malheureusement, nous prouve que la liberté est un bien à la fois précieux et fragile. Elle démontre aussi que le droit de vote est un des fondements de notre démocratie.

Au niveau local, la crise sanitaire et ses conséquences s'éloignent progressivement et la vie reprend pleinement à La Motte-Servolex, avec l'organisation d'événements culturels et de manifestations favorisant les échanges après deux ans d'interruption.

Les mois de mai et juin l'ont démontré : la foire bio de Savoie le 1<sup>er</sup> mai, le salon du vin et de la gourmandise du 13 au 15 mai, la remise des prix du concours de la Résistance le 18 mai, le championnat national de gymnastique les 21 et 22 mai, ou encore récemment le village et le relais pour la vie les 11 et 12 juin organisés en faveur de la sensibilisation des publics pour deux causes majeures : la préservation de notre environnement et la lutte contre le cancer.

Souvent organisés à l'initiative d'associations, ces événements bénéficient à chaque fois du concours des services municipaux qui contribuent pleinement à leur réussite.

Bien sûr, d'autres temps forts, à l'image de la fête de la musique, sont organisés durant la période estivale, tant dans le centre-ville que dans les hameaux et satisferont, j'en suis sûr, tous les publics.



Pour assurer son avenir, La Motte-Servolex, poumon vert du nord de l'agglomération, évolue, s'adapte aux enjeux de notre temps. L'exemple le plus probant de cette transformation est probablement le projet d'éco hameau dans les anciennes carrières des Granges. Mariant toutes les composantes du développement durable : protection de l'environnement, mixité sociale et économie, le chantier de l'éco hameau est sur de bons rails. Les voiries principales ont été réalisées de même que la passerelle en bois permettant de profiter d'un éco-système unique situé à la fois à proximité du lac du Bourget et de Savoie Technolac.

Chacun d'entre nous agit, à son échelle, à faire de La Motte-Servolex une ville où prédomine la douceur de vivre. Dans un monde en perpétuelle instabilité, c'est parce que cet objectif est ambitieux que nous devons nous efforcer de l'atteindre.

*Ben cordialement*

**Luc BERTHOUD**  
**Maire de La Motte-Servolex**  
**Vice-Président du Conseil départemental de la Savoie**



## Budget citoyen : valoriser et concrétiser les initiatives habitantes

**Vous avez une idée, un projet d'intérêt général qui vous tient à cœur ? Vous souhaitez voir ce projet se traduire en une action réelle sur le territoire de La Motte-Servolex ? Lancez-vous et proposez un dossier dans le cadre du budget citoyen mis en place par la ville !**

### La collectivité s'engage

Un comité de pilotage composé d'élus et de techniciens municipaux travaille sur le lancement du budget citoyen depuis plusieurs mois : élaboration du règlement, définition des thématiques (voir encadré), création des outils de communication... et surtout attribution d'une ligne budgétaire de 100 000 € pour la réalisation des cinq projets lauréats. Le cadre est posé, la ville attend donc vos projets.

### Qui peut participer ?

Tous les habitants de La Motte-Servolex de plus de dix ans peuvent se lancer dans l'aventure. Pour les plus jeunes, qui fourmillent d'idées, le représentant légal peut être porteur du projet.

*"J'espère que les motteraines et les motterains vont se creuser la tête en famille, avec leurs voisins, entre amis, dans les écoles... pour trouver et proposer des actions dans l'intérêt général de la commune"* déclare Anne-Sophie du Doignon, chargée de mission à la ville.

**Connectez-vous  
budgetcitoyen.mairie-  
lamotteservolex.fr**

### Comment déposer votre projet ?

Les formulaires d'inscription sont disponibles en version papier à l'accueil de l'hôtel de ville, en ligne sur le site de la collectivité et également sur une

plateforme dédiée au projet.

Le dossier est simple à remplir : descriptif de votre projet, sa thématique, la localisation et une estimation du coût de réalisation. Vous avez jusqu'au 15 septembre pour déposer votre dossier en ligne ou à l'accueil de l'hôtel de ville. *"Participer, c'est l'occasion de s'investir pour sa commune, d'améliorer le quotidien de chacun avec des valeurs qui tiennent à cœur. En plus, ce n'est pas compliqué, la plateforme est très accessible et permettra de suivre l'évolution des projets de la phase de dépôt au vote"* explique Anne-Sophie du Doignon.

Si vous avez une idée pour la commune mais que vous ne savez pas bien comment la structurer et l'expliquer, n'hésitez pas à contacter la collectivité

et poser vos questions (voir coordonnées mail et téléphone en fin de page).

## Passage au vote

La recevabilité des projets sera étudiée par le comité de pilotage. Tous les dossiers en accord avec le règlement seront soumis au vote des habitants en fin d'année 2022.

À cette période, les participants devront communiquer sur leurs projets, pour les expliquer au grand public et donner envie aux habitants de voter. La participation au vote est très simple via la plateforme en ligne dédiée au budget citoyen. Les projets qui récolteront le plus de voix prendront forme à partir de 2023.

# 5

## thématiques

- Environnement, développement durable
- Lien social, handicap intergénérationnel
- Culture, patrimoine
- Sport
- Jeunesse

# 4

## étapes

- Lancez-vous et proposez votre projet !
- La collectivité retient tous les projets d'intérêt général qui respectent le règlement...
- Tous les habitants peuvent participer : votez en ligne pour vos projets préférés.
- Les projets élus par les habitants seront financés et développés avec la ville.

## CONTACT

Secrétariat général  
04 79 65 17 75  
budgetcitoyen@mairie-lamotteservolex.fr  
budgetcitoyen.mairie-lamotteservolex.fr

## ENTRETIEN

### "Donner la possibilité à chacun de proposer des projets pour tous"

Rencontre avec le maire Luc Berthoud

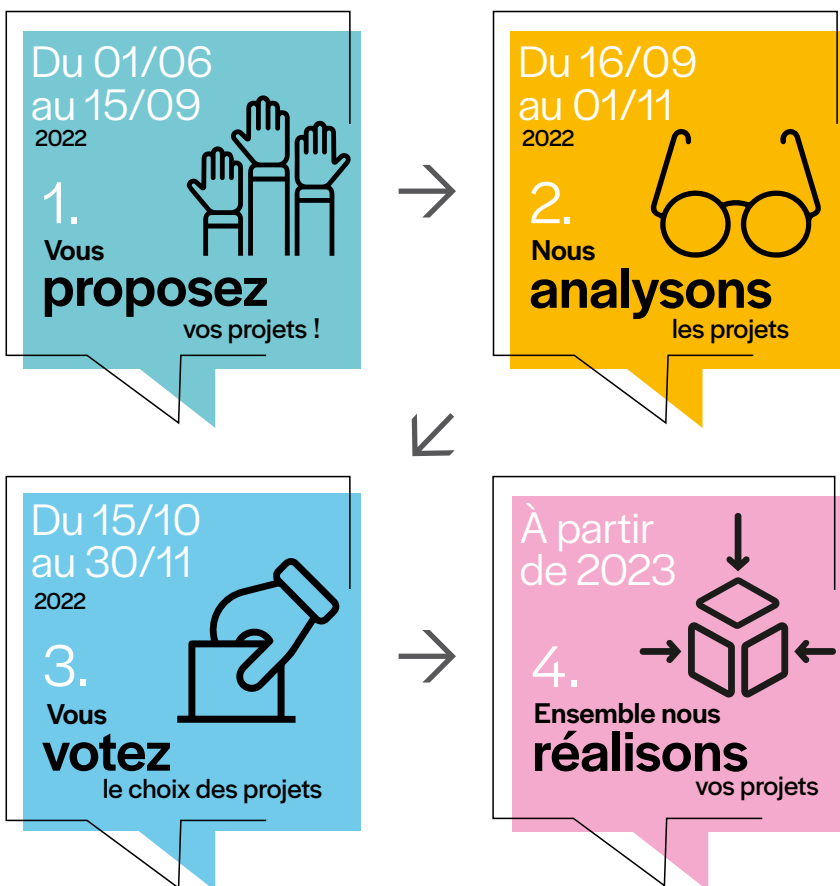


"L'idée de revitaliser la démocratie locale était dans notre programme de campagne en 2020. Ce sujet me tient particulièrement à cœur et nous venons de le concrétiser clairement par le lancement du premier budget citoyen de la ville.

La collectivité travaille toujours ses projets en échangeant avec les habitants.

Le budget citoyen est aujourd'hui une nouvelle expérience d'envergure. D'autres instances ont été pionnières dans ce domaine comme le Conseil Départemental de la Savoie. Nous souhaitons que les motteraines et les motterains s'approprient leur cadre de vie en proposant des actions d'intérêt général.

Ce budget est une consultation directe, ouverte à tous même aux plus jeunes dont le regard sur l'avenir de la commune est important. Les projets des habitants seront complémentaires aux actions déjà menées par la ville et certainement novateurs. Je souhaite que nous allions vers de beaux échanges constructifs".



## La ville soutient l'agriculture locale et biologique

Le 1<sup>er</sup> mai, La Motte-Servolex a accueilli pour la seizième année la Foire Bio des Savoie organisée en partenariat avec l'association ADABIO. Au-delà d'un marché de producteurs et d'artisans, l'événement est l'occasion de sensibiliser les habitants sur l'importance de manger bio et local.



| Foire Bio des Savoie - Dimanche 1<sup>er</sup> mai.

### Des principes forts

L'agriculture biologique repose sur des principes strictement encadrés par un cahier des charges : des produits sans OGM, sans pesticides ni engrais chimiques, ainsi qu'un mode d'élevage respectueux du bien-être animal (parcours extérieurs, usages réduits des antibiotiques, alimentation issue de l'agriculture bio).

"Manger bio et local c'est la garantie d'une nourriture saine à un juste prix, d'un environnement préservé, d'une relation directe avec les producteurs et d'un réel soutien à l'économie locale. C'est l'idéal pour notre santé et celle de nos agriculteurs" déclare Philippe Métral co-président de l'ADABio.

### L'engagement de la collectivité

La Motte-Servolex est la première commune agricole de Savoie en nombre

d'exploitants agricoles. "Nous savons combien l'agriculture est une activité, certes économique, mais aussi patrimoniale et paysagère. Depuis près de 15 ans, nous avons pris de nombreuses initiatives afin de valoriser et développer ce secteur : la création d'une carte des circuits courts, la réalisation d'un diagnostic agricole de territoire en lien avec la Chambre d'agriculture Savoie Mont Blanc, le développement d'un programme de subventions des bonnes pratiques agricoles" explique le maire Luc Berthoud. La ville est également engagée dans le projet franco italien ALCOTRA "biodiversité étoilée" pour mettre en valeur les liens entre biodiversité, gastronomie et agriculture biologique locale.

### Les projets de la ville

Des terrains communaux sont mobilisés pour l'approvisionnement de la cuisine municipale en fruits et

légumes, pour une production biologique et locale.

De plus, l'accompagnement des exploitants agricoles vers un processus de transition écologique est également au programme des actions municipales.

"Cette feuille de route doit nous aider pour les décennies à venir à préserver le fragile équilibre entre l'agriculture, les espaces naturels et urbains" conclut le maire Luc Berthoud.

### CONTACT

Service environnement  
et développement durable  
04 79 65 04 76

ADABio  
Association pour le développement  
de l'agriculture biologique en Savoie,  
Haute-Savoie, Isère et dans l'Ain  
[www.auvergnhonealpes.bio](http://www.auvergnhonealpes.bio)

# Le territoire accueille trois nouvelles exploitations

**Elles et ils se lancent à La Motte-Servolex en développant leurs activités résolument engagées en agriculture biologique.**



Isabelle Hoff - "Aux jardins d'Isabelle"  
[auxjardinsdisabelle.business.site](http://auxjardinsdisabelle.business.site)



Nicolas et Marielle Ferrand - "Les Côtes Rousses"  
[www.lescotesrousses.com](http://www.lescotesrousses.com)



Julie Bonfils - "Les roussettes"  
[www.lesroussettes.fr](http://www.lesroussettes.fr)

## Fruits et légumes

Isabelle Hoff était coiffeuse, elle décide de se reconverter dans le maraîchage et de faire revivre les terres de ses grands-parents à Villard Marin. Aujourd'hui, "Aux jardins d'Isabelle", vous pouvez découvrir sur 1,5 hectare quarante variétés de légumes ainsi que quelques fruits comme les fraises, les melons et les framboises. La vente est en direct sur la parcelle, sur réservation, au détail ou au panier. "Même si l'obtention de la certification nécessite une organisation spécifique, pour moi, c'était une évidence de faire du bio" précise Isabelle Hoff. L'une des particularités de son projet

est une petite parcelle gérée de manière complètement autonome avec un bassin pour récupérer l'eau de pluie et des panneaux solaires pour l'électricité.

Toutes les constructions sont réalisées conjointement avec son mari David présent dans le développement de l'entreprise. Prochaine étape : l'ouverture d'un magasin pour l'accueil du public et la vente.

## Les vins

Depuis 2015, Nicolas Ferrand produit et vend du vin. Son épouse, Marielle l'accompagne dans l'activité depuis deux ans. Même si le couple de viticulteurs possède des vignes à Saint-Jean de la Porte et Saint-Jean de Chevelu, le caveau demeure en terres moteraines dans les anciennes écuries familiales. Nicolas et Marielle ont également planté récemment 0,5 hectare de vigne à La Motte-Servolex avec trois cépages différents, ce qui représente 4 000 bouteilles supplémentaires par an. "Toutes nos vignes sont en bio, c'est un équilibre et une conviction personnelle. Nous vendons aux restaurateurs et cavistes locaux et nationaux, une partie à l'export et nous pouvons également accueillir les acheteurs en direct pour une découverte ou une dégustation" déclare Marielle Ferrand.

## Poules pondeuses

Après une rencontre très enrichissante avec un éleveur de poules pondeuses en Maurienne, Julie Bonfils alors assistante commerciale chez Opinel décide de partir vers de nouvelles aventures professionnelles. Après neuf mois au CFPPA de Reinach, Julie Bonfils obtient un BPREA (Brevet professionnel de responsable d'entreprise agricole). Elle commence sa reconversion sur les terres familiales par la construction de deux bâtiments pouvant héberger 3 000 poules pondeuses d'ici l'automne 2022. Associée avec son conjoint Fabien Gaidioz, ils viennent d'accueillir fin avril 1 500 poules et les premiers œufs début mai. Pour que les poules gambadent tranquillement et puissent se mettre à l'ombre, de nombreuses plantations sont en cours sur 1,3 hectare.

"Nous consommons bio et local c'est donc naturellement que j'ai conçu mon projet professionnel en agriculture biologique. Nous vendons les œufs directement chez les pâtisseries, glaciers, commerces et supermarchés locaux" explique Julie Bonfils.



## REPÈRES

Les produits issus de l'agriculture biologique sont facilement identifiables pour les consommateurs grâce aux logos AB et Europefeuille. Ces deux labels certifient un niveau de qualité ainsi qu'un mode de production et de transformation respectueux de l'environnement, du bien-être animal et de la biodiversité.

## 2022, le site se dessine

**Mené depuis 2010, le projet de l'éco hameau des Granges se poursuit dans le respect de la biodiversité afin de réhabiliter la friche industrielle de l'ancienne carrière. Le projet est réparti sur dix-sept hectares et comportera à terme cinq cent cinquante logements et trois zones naturelles (humide, ludique et arborée).**



### Espaces publics

L'aménagement de l'espace public est achevé, pour cette première phase, avant la construction des lots.

Les plantations dans le parc nature, aux abords des voies d'accès et sur le parking visiteurs ont été réalisées au printemps. Les installations techniques sont également terminées.

Les points de collecte des déchets, les trottoirs, les passages à faune sont prêts à l'usage ainsi que le ponton bois qui permet de traverser la zone humide.

La poursuite des aménagements, notamment la dernière couche d'enrobé des voiries ainsi que les bordures de voies reprendra au fil de la livraison des différents lots.

### Penser et construire socialement le projet

Récipro-Cité, assistant maîtrise d'usage

et ingénieur social, a été sollicité pour accompagner les premiers lots de l'éco hameau des Granges. Autour de cinq axes de travail, Récipro-Cité accompagne les acteurs du projet puis les habitants du secteur falaise : coconstruction des espaces communs des bâtiments, activation des socles de lots (création d'associations, de lieux de rencontre...), information et formation aux écogestes, impulsion d'une dynamique autour des jardins partagés et suivi de la satisfaction et des usages après l'appropriation des lots par les habitants. Laura Freud, en charge du projet chez Récipro-Cité est enthousiaste quant au déroulé des actions : *"C'est une belle démarche qui a du sens pour nous et pour le quartier. La création de lien en amont de la livraison des lots par des ateliers, des rencontres, des échanges, est essentielle, car ce sont des personnes qui seront un jour voisins."*

### Des partenaires engagés



Le 17 mai, les conventions de partenariat ont été renouvelées entre la ville de La Motte-Servolex, via la Société Publique Locale de la Savoie, l'OPAC de la Savoie et Savoisienn Habitat.

Les partenaires ont tous exprimé leur sentiment de satisfaction et de fierté quant à leur implication vers la naissance d'un site exemplaire. Sur place, chacun a pu admirer les aménagements qui dessinent les espaces dans un écrin de verdure où la biodiversité est valorisée.

### CONTACT

**Service environnement  
et développement durable**  
04 79 65 04 76



## Bibliothèque

### Deux nouveautés



En 2022, la bibliothèque des deux mondes fête ses trente ans ! Un livre géant symbolise cet anniversaire sur la place de la lecture. Parallèlement, un nouvel aménagement paysager sépare la structure de la voirie, comme une barrière naturelle composée de plantes grimpantes et de gros galets blancs.

## Boulodrome

### Réfection

Les agents du service voirie ont refait les "stop boules" sur les jeux extérieurs permettant ainsi une pratique sécurisée pour les joueurs du club.

## Rue Curé Jacquier

### Salle Les Pervenches



Quand vous arrivez à l'entrée du parking de la salle Les Pervenches, vous pouvez découvrir une nouvelle décoration paysagère composée de plantes résistantes qui demandent peu d'eau et d'entretien.

## giratoire cheminet

### Aux couleurs du monde



Depuis 2002, la ville accueille des chantiers internationaux organisés par l'association Concordia, réunissant des jeunes bénévoles venus du monde entier afin de participer à des travaux de rénovation du patrimoine.

2022 est l'année du vingtième chantier à La Motte-Servolex et aussi l'occasion de dédier le rond point du Cheminet à cet anniversaire avec un aménagement réalisé par le collectif de La Maise. Aux abords du giratoire, de nouvelles plantes tapissent le sol recouvert d'une toile évitant naturellement la pousse de l'herbe.

## Ronjoux

### Croix Berthollet



Les services techniques de la ville sont intervenus dans ce secteur afin de stabiliser le talus et aménager les abords de la croix : plantations d'arbustes sur paillage bois.

## hôtel de ville

### Ambiance épurée

La petite place située derrière le bâtiment de la mairie a bénéficié dernièrement d'un coup de neuf. Les vieilles plantations broussailleuses ont été enlevées pour laisser place à un espace décoratif composé d'arbustes et de fleurs tout en tapis de paillage plaquettes bois facilitant ainsi l'entretien et l'infiltration de l'eau dans le sol.



## CONTACT

Services techniques  
04 79 65 17 80



## Village et Relais pour la vie

L'événement organisé par la ville et la ligue contre le cancer les 11 et 12 juin a accueilli 31 équipes pour les 24h de course côté Relais pour la vie ainsi que des exposants côté Village sur les thèmes de la nature et du jardin, de l'économie locale et circulaire... Plusieurs temps forts ont rythmé ces deux jours : concerts, démonstrations sportives, danses, animations prévention et santé, cérémonie des lumières...



## Biodiversité ô jardin

Samedi 26 mars, une grande journée de sensibilisation a été organisée par la ville sur les thèmes du jardinage et de la biodiversité : ateliers petites bêtes du jardin, bienfaits du compost, conférences abeilles et araignées, découverte des jardins partagés de La Piccollette, dégustation de produits locaux dans le cadre du programme européen Alcotra "biodiversité étoilée"... Les graffeurs du collectif de La Maise ont également réalisé des panneaux pour illustrer l'atlas de la biodiversité communale. Le public scolaire a participé à des ateliers en avant première lors de la journée "Le jardin c'est la vie".



## Arts créatifs

Sept associations de loisirs créatifs et sept artistes amateurs motterains ont exposé leurs travaux à la halle Decroux du 20 au 22 mai. Ateliers, démonstrations et animations ont rythmé l'événement. Le public scolaire a également été accueilli pour des visites guidées et des ateliers de création. Bon anniversaire à l'association Au Bonheur du patch qui a fêté ses 20 ans !



## Devoir de mémoire

La ville a accueilli le Comité d'Entente de la Résistance et de la Déportation de Savoie pour l'organisation de leur cérémonie de remise des prix aux collégiens et lycéens lauréats du Concours national de la Résistance et de la Déportation. Thème 2022 : la fin de la guerre, les opérations, les répressions, les déportations et la fin du III<sup>ème</sup> Reich (1944-1945).



## 500 gymnastes en piste !

Les 21 et 22 mai, l'Étoile Motteraine a organisé les championnats nationaux de gymnastique individuel mixte. 500 participants de 10 à 35 ans ont été accueillis à la halle des Sports Didier Parpillon et au gymnase de l'Épine. 120 juges, 180 coach sportifs, 30 membres de la commission technique nationale et 70 bénévoles du club étaient à pieds d'œuvre pour le bon déroulement des épreuves. Ce fut un beau succès aussi bien dans l'organisation qu'au niveau des résultats avec de nombreux podiums pour les gymnastes motterains.

## Chantiers internationaux

### 20 ans ça se fête !

Depuis l'été 2002, la ville accueille les volontaires des chantiers internationaux organisés par l'association Concordia.

Les aménagements sur le territoire, la logistique et les liens avec les habitants sont préparés et organisés par les agents des services techniques, environnement & développement durable et animation de la ville.

Au delà du chantier, l'édition 2022 sera aussi l'occasion d'une soirée festive ouverte à tous.



**Accueil des participants  
du 8 au 22 juillet**

**Soirée rétrospective des 20 ans  
mardi 12 juillet de 17h à 20h,  
parc Henry Dunant**

**Accès libre**

**Service animation 04 79 65 17 77  
animation@mairie-lamotteservolex.fr**

## À noter également :

### • "Concert canapé"

Dernière "Soirée de la Villa", en plein air sur le parvis de la villa Marie-Joséphine, **samedi 2 juillet de 19h30 à 21h**, avec Claire Duchateau-Malzacet et mille facettes de la harpe, classique, celtique et jazz.

**Infos 04 79 65 17 78**

### • Don du sang

**Jeudi 7 juillet, vendredi 5 août et lundi 5 septembre**, rendez-vous à la salle Les Pervenches pour la collecte organisée par l'amicale des donneurs de sang.

**Infos 06 12 82 96 32**

### • Ciné d'été

**Mardi 23 août à la tombée de la nuit**, rendez-vous parc Henry Dunant pour la projection du film d'animation "Yakari". Programme en ligne [www.grandchambery.fr](http://www.grandchambery.fr)

### • Orchestre et cirque

La fédération musicale de Savoie propose son spectacle de fin de stage d'été par une prestation de l'orchestre d'harmonie sur le thème "arts et créations" suite au travail mené par Claude Kesmaecker (chef d'orchestre de la musique de l'air de Paris) et la participation de la Cie de cirque "Les petits détournements".

**Vendredi 26 août à 20h30**, halle des sports Didier Parpillon. **Infos [www.fed-musique-savoie.com](http://www.fed-musique-savoie.com)**

### • Journée des associations

Retrouvez les associations et clubs sportifs samedi 3 septembre de 9h à 17h30, à la halle des sports Didier Parpillon. **Infos 04 79 65 17 77**

**Retrouvez toutes les informations sur les événements associatifs, culturels, festifs... dans la publication Infos Motteraines et en ligne [www.mairie-lamotteservolex.fr](http://www.mairie-lamotteservolex.fr)**



## ouverture de la saison culturelle

### "RE" : cirque, clown et théâtre déjanté



© cie du fil à retordre

La Cie du fil à retordre vous propose un spectacle où le burlesque est poussé à son paroxysme.

Les prouesses ingénieuses des comédiens garantissent une heure de rire.

À l'issue du spectacle, prenez un verre dans notre guinguette et empocher la plaquette de la saison !

**Vendredi 26 août à 18h45**

**Plaine sportive Raoul Villot**

**Entrée libre sur réservation**

**Service culture 04 79 65 17 78**

**culture@mairie-lamotteservolex.fr**

## danses folkloriques

### festival des cultures du monde

La ville vous invite à découvrir le Ballet Folklorique de l'Université de Tarapaca (BAFUT) dans la ville d'Arica au Nord du Chili et le Ballet National Bakhor de l'Ouzbékistan (Asie Centrale).

**Mercredi 13 juillet à 18h30**

**Place Rémi Catin**

**Accès libre**

**Service animation**

**04 79 65 17 77**

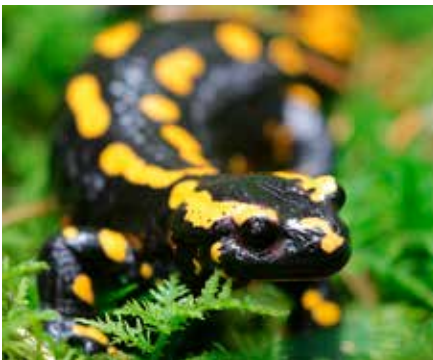
**animation@mairie-lamotteservolex.fr**

**[www.festivalchambery.com](http://www.festivalchambery.com)**



## Participez aux enquêtes !

### Hirondelles, araignées, abeilles, salamandres...



L'Atlas de la Biodiversité Communale recense la diversité des êtres vivants et des écosystèmes présents sur notre commune. Le diagnostic permet aux élus et partenaires d'élaborer un plan d'actions pour maintenir et améliorer la biodiversité locale.

La ville vous associe aux inventaires. Vous pouvez participer aux enquêtes à l'occasion d'une promenade, dans votre jardin...

Vous avez repéré une des espèces faisant l'objet d'une enquête ? Il vous suffit de prendre une photo, puis de renseigner quelques informations via le formulaire en ligne sur le site Internet de la ville.

[www.mairie-lamotteservolex.fr](http://www.mairie-lamotteservolex.fr)

(rubrique nature et cadre de vie / atlas de la biodiversité communale)

## Solidarité Ukraine

### Mobilisation de la collectivité et des citoyens

"Nous avons immédiatement témoigné de notre solidarité envers l'Ukraine en illuminant un giratoire aux couleurs du drapeau ukrainien. La ville a également rapidement relayé le partenariat avec l'association des maires de France, la Fédération nationale de protection civile et l'ONG Acted permettant ainsi d'organiser une action de solidarité conjointe et cohérente pour la collecte et l'acheminement des dons. Une organisation exemplaire a été déployée par la Préfecture de la Savoie et l'association la Sasson afin d'accueillir et d'orienter les familles ukrainiennes" déclare le maire Luc Berthoud. Parallèlement, des accueils se sont déroulés en mettant en contact des habitants volontaires avec des personnes réfugiées. Deux appartements de la collectivité ont été mis à disposition. La ville a également proposé à une personne réfugiée à La Motte-Servolex un poste d'agent d'entretien vacataire, pour un remplacement au service vie associative. La ville envisage également un partenariat avec la ville de Khotyn, au sud-ouest de l'Ukraine, afin de déployer d'autres actions concrètes.

## Rencontres



### En chansons et jardinage

Les tout petits arrivent avec leurs "nounous" près des bacs potager proches du CCAS en jardinage libre, ils sont rejoints par les personnes âgées de l'accueil de jour Parenthèses et le personnel de la structure. Le moment de rencontre entre les différentes générations commence tout naturellement en chanson pour se dire bonjour et faire connaissance. Ensuite, le groupe vaque à ses occupations : plantation de graines, arrosage, repotage... Sourires et joie illuminent les visages dans ce moment de partage autour d'une activité simple mais fédératrice. Chacun participe à sa guise entre observation et action. Ces rencontres mensuelles sont à l'initiative des professionnels de Parenthèses et du Relais Assistantes Maternelles dans le cadre des animations de Brins d'éveil accueillant plusieurs "nounous" pour des activités communes.

# Rénovation énergétique des bâtiments communaux

*La ville a délégué la maîtrise d'ouvrage des travaux de rénovation énergétique pour l'école élémentaire Louis Pergaud et le gymnase Pierre de Coubertin à la SLP OSER dont elle est actionnaire. L'objectif est de diminuer de 40 % (à l'école) et de 43 % (au gymnase) les consommations énergétiques de gaz et d'électricité.*



## Côté école

Les travaux ont commencé en mars et se dérouleront jusqu'à fin 2022. La façade nord du bâtiment, du côté de la rue des Allobroges, bénéficie d'un ravalement après son décapage. Une chaudière bois sera installée et elle alimentera les deux écoles du groupe scolaire. Elle sera approvisionnée en circuit court par des plaquettes, provenant du hangar bois-énergie, issues des coupes réalisées en forêt communale. Des panneaux photovoltaïques seront posés sur la toiture du bâtiment.

L'isolation sera renforcée par le remplacement des menuiseries extérieures et un doublage isolant. Les centrales de traitement de l'air proposeront un système à double flux pour des espaces sains.

## Au gymnase

Les aménagements concernant le gymnase Pierre de Coubertin commenceront fin 2022. Ils consisteront en la mise en place d'une sur-couverture et le renforcement de l'isolation des façades. Il est également prévu l'installation d'ombrières solaires sur le parking de la structure.

## Aides au financement

La ville va bénéficier de subventions importantes pour la réalisation de ces travaux, au total environ 80 % du budget pour le bâtiment de l'école Louis Pergaud. Les organismes qui soutiennent la collectivité sont : l'ADEME via le fond chaleur renouvelable, l'Europe avec le fond Réact-Eu par l'intermédiaire de la Région et l'État dans le cadre de la Dotation de Soutien à l'Investissement Local (DSIL).

### REPÈRES

La Société Publique Locale d'efficacité énergétique (SLP OSER) réalise des opérations de rénovation énergétique pour le compte des collectivités locales qui en sont actionnaires. Elle apporte sa compétence pour définir et mettre en œuvre le projet adapté au contexte des bâtiments publics. L'expertise de la SLP OSER s'exerce notamment dans l'élaboration d'outils d'aide à la décision des collectivités comme les audits énergétiques appliqués à un ou plusieurs bâtiments ou des études plus globales.

## Les nouvelles du Conseil Municipal

### SÉANCE DU 5 AVRIL 2022

- Plusieurs délibérations concernant les affaires financières : compte administratifs 2021, budget supplémentaire 2022, mise en place d'un budget citoyen...
- Dénomination de la voie de desserte de l'éco hameau des Granges "Allée de la Dent du Chat".
- Délégation de maîtrise d'ouvrage au SDES pour l'enfouissement des réseaux secs rue Joseph et Humbert Richard et Clos des Perles.
- Demande de subvention auprès de l'Agence de l'Eau pour les aménagements de désimper-méabilisation de la cours de l'école Alphonse de Lamartine.

### SÉANCE DU 24 MAI 2022

- Affaires financières : vote des tarifs des services publics 2022/2023, subventions 2022 aux associations motteraines, groupement de commande entre la ville et le CCAS pour le marché de fourniture des produits d'entretien, adhésion au groupement de commandes d'achat d'électricité initié par le SDES.
- Demandes de subventions pour des projets d'aménagements : au SDES pour la réfection du transformateur chemin Louis de Pingon, à l'Agence de l'Eau Rhône Méditerranée Corse pour le réaménagement du parking ouest au complexe sportif Raoul Villot.

**Toutes les délibérations ont été votées à l'unanimité.**

**Prochain conseil municipal mardi 5 juillet.**

**Infos :  
[www.mairie-lamotteservolex.fr](http://www.mairie-lamotteservolex.fr)  
Secrétariat général :  
04 79 65 17 75**

## Les clubs s'engagent

*Certaines associations s'organisent pour le sport adapté en accueillant des personnes souffrant d'un handicap psychique ou mental. Quand ils s'expriment sur ce sujet, les dirigeants des clubs sont unanimes : ils se mobilisent pour que tous les publics puissent pratiquer leur sport favori, ils souhaitent apporter de la joie et de l'échange dans de beaux moments sportifs.*



### FUTSAL

L'Union Sportive Motteraine Football a créé en 2020 une section dédiée au sport adapté en Futsal.

Elle est passée de quatre à treize joueurs du bassin chambérien avec un créneau d'entraînement hebdomadaire.

De nombreux acteurs du club et des parents s'investissent dans le déroulement des séances.

### RUGBY

Le club organise des matinées de découverte et d'entraînement depuis le mois d'avril dans l'objectif de créer une équipe sport adapté à la rentrée de septembre.

Seize jeunes sont déjà présents, les entraîneurs sont également très impliqués dans ce projet.

### BASKET

Le club est affilié à la fédération française de sport adapté. Douze joueurs s'entraînent sur deux créneaux réservés et l'équipe compte neuf licenciés. Le club a accueilli en avril dernier un tournoi avec treize équipes à la halle de sports Didier Parpillon.

L'équipe motteraine se déplace également pour des rencontres dans d'autres communes.

### TENNIS

Le club a été sollicité par le comité de Savoie pour contribuer à organiser un championnat de tennis adapté car les installations motteraines le permettent.

Quarante deux joueurs et soixante dix bénévoles se sont retrouvés le 17 avril à La Motte-Servolex.

### INFOS

D'autres clubs sportifs sont labellisés handisport comme La Motte-Servolex Cyclisme. Le handisport est adapté pour les personnes en situation de handicap physique ou sensoriel.

### CONTACT

Retrouvez les infos sur les associations motteraines en ligne [www.mar-motte-servolex.fr](http://www.mar-motte-servolex.fr)

## LES MARIAGES À LA MOTTE-SERVOLEX

### MARS 2022

12 / Bernadette ROULET et François COIGNARD

### MAI 2022

14 / Caroline VERNIER et  
Jérôme LERICHE UGHETTO

21 / Maelle ZIANI et Nouredine MAFTAH  
Nadège CHEVALLIER et Lionel LACOSTE

### JUIN 2022

04 / Amélie BOIS et Matthieu ROSSI  
Nora SADKI et Frédéric GIRARD

## LES MARIAGES HORS COMMUNE

### AVRIL 2022

02 / Chloé RICO et Jordan FAVRAY

## LES NOUVEAUX-NÉS

### JANVIER 2022

19 / Liam BAL  
26 / Hamza HADOUCH

### MARS 2022

29 / Louison TROIN

### AVRIL 2022

17 / Juliette ROUTIN  
Louise JOURNAL  
25 / Noah AUZET

### MAI 2022

17 / Bryan REANT

## ILS NOUS ONT QUITTÉS

### MARS 2022

12 / Xavier BENEDETTI  
13 / Suzanne HEITZ née DOMENGET  
14 / Marie BURDET  
Arlette DALLA PRIA née DUPUIS  
16 / Gilbert GRANGEAT  
Jeannine GOURGIN née PERRIN  
28 / Michel ROBERT

### AVRIL 2022

04 / Denise THIERCELIN née GEOFFRAY  
08 / Angiolina GAMBERINI née DALLA COSTA  
Raymonde ARTHAUD-BERTHET née WÉBER  
12 / Claire RÉBILLARD née BAUD  
15 / Marcelle DUBONNET née EXCOFFON  
23 / Maggiorana GAUTHIER née FARDELLI  
25 / Jean DEVERS  
26 / Nicole BOUTONNET née GOTTELAND  
27 / Fabien GERBELOT-BARRILLON  
28 / Clotilde BOISSON née PROVENT

### MAI 2022

01 / Simone GAYET née CHALLABERT  
03 / Suzanne PORTIER  
08 / Albert AUGERT  
11 / Gilberte JOURNET  
12 / Jean COLINMAIRE  
19 / Thérèse LEGUAY née GREFFIER  
20 / Josette ANTO née DEFRAIZE  
28 / Gilles MILLION

### JUIN 2022

01 / Patricia PHILIPPE  
04 / Andrée DESFEUILLET née CHUZEVILLE  
07 / Bernard JALINOUX

## Infos pratiques

### Conciliateur de justice

Un conciliateur de justice vous reçoit, les mardis 12 et 26 juillet ainsi que le mardi 30 août, de 14h à 17h30 à l'hôtel de ville. Il peut vous accompagner pour des conflits individuels, entre consommateurs et entreprises, propriétaires et locataires ou des rapports de voisinage difficiles.

**Sur rendez-vous au 04 79 65 17 70.**

### Recensement à 16 ans

Tous les jeunes français doivent se faire recenser dans les trois mois suivant leurs 16 ans, à la mairie du domicile ou sur le site [www.servicepublic.fr](http://www.servicepublic.fr).

Une fois cette obligation accomplie, la personne reçoit une attestation de recensement qui lui sera demandée pour certaines démarches (inscription au BAC, permis de conduire...). Pièces à fournir : livret de famille, carte nationale d'identité ou passeport, justificatif de domicile. Le recensement militaire permet à l'administration de convoquer les jeunes à la journée défense et citoyenneté (JDC).

### Cimetières

Il est rappelé aux concessionnaires et à leur famille qu'ils doivent entretenir leur tombe et veiller à ce que leur plantation soit disposée de manière à ne pas gêner les tombes voisines par suite de leur croissance. Les branches et feuillages doivent être taillés en sorte de ne pas dépasser l'aplomb des limites de la concession. Le renouvellement des concessions n'est pas automatique. Chaque concessionnaire doit veiller à la date d'échéance et en faire le renouvellement auprès du service état civil.

### CONTACT

**Service état-civil** 04 79 65 17 71

#### Horaires d'ouverture :

Lundi, mercredi et vendredi  
de 8h15 à 11h45 et de 13h30 à 17h.  
Mardi et jeudi de 8h15 à 11h45  
et de 13h30 à 17h30.  
Samedi de 8h15 à 11h45.

# C'est ma ville en images



Inauguration des tennis couverts – Samedi 11 juin.



Initiation au graffiti lors du vernissage de l'œuvre de Stom 500 au M.U.R. Mardi 3 mai.



Remise de la médaille de la famille à Sophie Lespine – Mercredi 25 mai.



Zygomat festival à l'Ehpad des Terrasses de Reinach – Mardi 17 mai.



Les lauréats du prix des maisons et des balcons fleuris décerné par la ville - Dimanche 1<sup>er</sup> mai.



Emmaüs a fêté ses 40 ans - Samedi 21 mai.



Commémoration du 8 mai 1945.



Soirée de la Villa, concert en plein air avec Skal – Samedi 21 mai.